

POUŽITIE RÔZNYCH PÍSIEM V L^AT_EX-U II LINEÁRNE, KALIGRAFICKÉ, VOLNE PÍSANÉ A LOMENÉ PÍSMA

RUDOLF BLAŠKO (SK)

Abstrakt. Príspevok je pokračovaním článku „Použitie rôznych písiem v L^AT_EX-u I“ s podtitulom „Dynamická, prechodová a statická antikva“. Pokračuje v klasifikácii tlačových písiem ďalšími praktickými ukázkami v systéme L^AT_EX. Ako už bolo spomenuté pri sadzbe v L^AT_EX-u môžeme bez problémov použiť viac ako 450 fontov písiem a nemusíme použiť X_YL^AT_EX. Na webe existuje „The L^AT_EX Font Catalogue“, kde si môžeme vhodné písmo vybrať podľa jeho zobrazenia. Drvivá väčšina týchto písiem je k dispozícii pri štandardnej inštalácii T_EXLive, takže ak nepotrebujeme nejaké exotické písmo, stačí vložiť doporučený príkaz do preambuly a písať.

Kľúčové slová. Písmo, Computer modern, L^AT_EX, počítačová sadzba, antikva, lineárne písmo, volne písané písmo, kaligrafické písmo, lomené písmo.

USE DIFFERENT FONTS IN L^AT_EX II LINEAR, CALLIGRAPHIC, FREE HANDWRITING AND ANGLED FONTS

Abstract. The paper follows the article “Using various fonts in L^AT_EX I” with the subtitle “Dynamic, Transitional and Static Antiqua”. It continues to classify print fonts with other practical demonstrations in L^AT_EX. How it was mentioned in the previous paper, in the L^AT_EX typesetting, we can use more than 450 fonts without any problems, and we don’t have to use X_YL^AT_EX. In the web environment, there is “The L^AT_EX Font Catalog”, where we can choose a suitable font according to its display. The vast majority of these fonts are available with the standard T_EXLive installation, so if we don’t need any exotic font, it is sufficient just to put the recommended command in the preamble and type.

Keywords. Typeface, Computer modern, L^AT_EX, Computer Typesetting, Antiqua, Linear Font, Calligraphic Font, Free Handwriting Font, Angled Font.

Úvod

V príspevku „Použitie rôznych písiem v L^AT_EX-u I“ sme predstavili „The L^AT_EX Font Catalogue“ (<https://tug.org/FontCatalogue/>), kde nájdeme viac ako 450 fontov písiem použiteľných v systéme L^AT_EX. Predstavili sme klasifikáciu latickových písiem určenú štvormiestnym kódom $x_1.x_2.x_3$ a praktické použitie písiem patriacich do prvých troch skupín tejto klasifikácie: 1. Dynamická antikva. 2. Prechodová antikva. 3. Statická antikva. V tomto príspevku pokračujeme praktickými ukázkami použitia zostávajúcich ôsmich skupín tejto klasifikácie, pričom sa opäť budeme odvolávať na „The L^AT_EX Font Catalogue“.

4.0.0.0 Lineárne písmo serifové (egyptienka)

Patria sem písmo vychádzajúce z egyptienek od začiatku 19. storočia a ich novodobé modifikácie. Sú dobre čitateľné a spájajú prvky antikvy (serify, minimálne rozdiely v hrúbkach písmových ťahov) a lineárnych písom. Používajú sa hlavne v novinách, časopisoch, pri akcidenčnej tlači¹ a sadzbe titulkov. Sú nevhodné pre krásnu literatúru. Kresbu písom tejto skupiny môžeme charakterizovať nasledujúcimi prvkami (obr. 1):

- tieňovanie je nevýrazné alebo žiadne,
- výrazné serify (často hrubé ako ťahy písma) majú väčšinou štvorhranný, doskovitý alebo trojuholníkový tvar, sú bez alebo len s miernym nábehom,
- os oblých ťahov je vždy zvislá,
- šírková proporcia je statická (nemenná),
- zanedbateľné rozdiely v hrúbkach medzi jednotlivými ťahmi.



Obr. 1. Príklady lineárnych serifových písom vygenerovaných v L^AT_EX-u

¹**Akcidenčné tlačoviny** sú príležitostne tlačoviny pre osobnú, služobnú či verejnú potrebu (plagáty, vizitky, letáky, oznámenia, parte, katalógy, zoznamy ap.). Pri ich tvorbe zohrávajú veľký význam grafické a výtvarné práce. Využíva sa málo textu, čo umožňuje použiť aj písmo nevhodné pre rozsiahlejšie dokumenty alebo menej čitateľné, napr. písané, kaligrafické, lomené.

- **4.1.0.0 Lineárne písmo serifové (clarendon).** Predstavuje, čo sa týka kresby znakov, plynulejší variant egyptienky. Hrúbky hlavných a spojovacích ťahov sú mierne rozdielne, serify sú štvorhranné a rovnako hrubé ako spojovacie ťahy, sú vodorovne nasadené s oblúkovými nábehmi do hlavných ťahov, napr. Clarendon, Impressum, ITC American Typewriter, Egyptienne F, Public.

- **4.2.0.0 Lineárne serifové písmo s trojuholníkovými serifmi.** Písmo vzniklo ako titulkové v 19. storočí. Hrúbky hlavných a spojovacích ťahov sú mierne rozdielne, Serify sú výrazné, klinového tvaru, sú vodorovne nasadené s rôznymi uhlami skosenia, napr. Latin, Wide Latin, ITC Barcelona.

- **4.3.0.0 Lineárne serifové písmo s rovnými serifmi.** Písmo vzniklo ako akcidenčné na začiatku 19. storočia, niektoré jeho novodobé modifikácie sa používajú ako novinové, resp. časopisové písma. Hrúbky hlavných a spojovacích ťahov sú len nepatrne rozdielne alebo sú rovnaké, serify sú štvorhranné, doskovitého tvaru a rovnako hrubé ako spojovacie ťahy, sú vodorovne nasadené bez nábehov, stredná výška písma je zväčšená, napr. Beton, Serifa, Courier, Glypha, Rockwell.

5.0.0.0 Lineárne bezserifové statické písmo

Obsahuje grotesky 19. storočia a ich novodobé modifikácie. Sú to obľúbené písma vychádzajúce z klasistickej antikvy. Majú univerzálne použitie, používajú sa na prezentácie v elektronických médiach, sú absolútne nevhodné pre krásnu a odbornú literatúru. Kresbu môžeme charakterizovať nasledujúcimi prvkami (obr. 2):

- písmové ťahy sú málo diferencované,
- os tieňovania je málo výrazná, je vždy kolmá k účiariu (zvislá),
- nemá serif,
- otvorené ťahy mínusiek sú uzavreté, ukončené vodorovne alebo mierne šikmo,
- šírková proporcia nie je diferencovaná.

- **5.1.0.0 Lineárne bezserifové statické písmo (grotesk).** Otvorené ťahy pri mínuskach a, c, e, s sú šikmo zakončené, napr. Gothic, Akzidenz Grotesk, Slavia Grotesk.

- **5.2.0.0 Lineárne bezserifové statické písmo (neogrotesk).** Otvorené ťahy pri mínuskach c, e, s sú dôsledne vodorovné, stredná výška písma je zväčšená, napr. Univers, Helvetica, ITC Franklin Gothic.

6.0.0.0 Lineárne bezserifové geometrické konštruované písmo

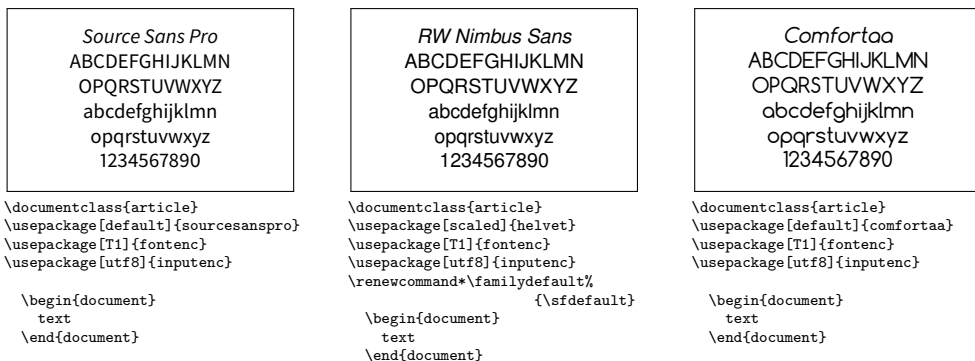
Písma tejto skupiny vychádzajú z konštruktivizmu dvadsiatych rokov 20. storočia. Konštrukcia písma je koncipovaná do geometrických tvarov (štvorec, obdĺžnik, kruh) alebo sa z nich odvodzujú. Majú univerzálne použitie, používajú



Obr. 2. Príklady lineárnych bezserifových statických písiem vygenerovaných v L^AT_EX-u

sa najmä v akcidenčnej sadzbe.¹ Nie sú vhodné pre krásnu a odbornú literatúru. Kresbu môžeme charakterizovať nasledujúcimi prvkami (obr. 3):

- nemá tieňovanie (je monolínearne),
- nemá serif.



Obr. 3. Príklady bezserifových geometricky konštruovaných v L^AT_EX-u

- **6.1.0.0 Lineárne bezserifové písmo odvodené zo štvoruholníka.** Šírková proporcia nie je diferencovaná, napr. Eurostile.

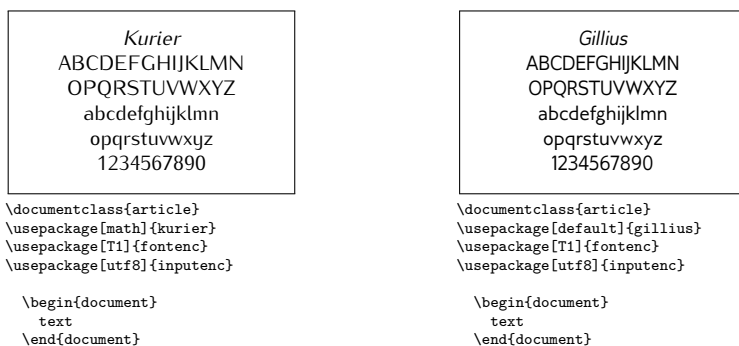
- **6.2.0.0 Lineárne bezserifové písmo odvodené z kruhu.** Šírková proporcia je diferencovaná, napr. ITC Avant Garde Gothic, Futura, Kabel, Bauhaus.

- **6.3.0.0 Lineárne bezserifové písmo odvodené z iného geometrického útvaru.** Šírková proporcia nie je jednotná, napr. Barell.

7.0.0.0 Lineárne bezserifové dynamické písmo

Konštrukcia písiem tejto skupiny vychádza z renezančnej dynamickej antikvy, nadväzuje na dynamické schémy tvarov a jednotlivé znaky starostlivo modeluje v súlade s tradíciou. Tieto písmo môžeme veľmi výrazne zužovať a rozširovať. Písmu sú vhodné pre noviny, časopisy a hlavne titulky, často sa používajú v akcidenčnej tlači. Kresbu môžeme charakterizovať nasledujúcimi prvkami (obr. 4):

- mierne rozdiely v hrúbkach hlavných a spojovacích ťahov,
- mierne tieňovanie,
- nemá serif,
- otvorené ťahy mínusek sú ukončené zvisle,
- výbehové oblúky pri mínuskach *a*, *c*, *e*, *s* nie sú uzavreté,
- diferencované šírkové proporcie.



Obr. 4. Príklady bezserifových dynamických písiem vygenerovaných v L^AT_EX-u

- **7.1.0.0 Lineárne bezserifové dynamické písmo so zvislou osou.** Minimálne rozdiely v šírkových proporciách, napr. Antique Olive, Frutiger.²

- **7.2.0.0 Lineárne bezserifové dynamické písmo s naklonenou osou.** Výrazné rozdiely v šírkových proporciách, písmové znaky sú vyvažované vzhľadom na doľava naklonenú os, napr. Gill,³ Gill Sans, Syntax, Maršov grotesk.⁴

²Adrian Frutiger (1928–2015) bol švajčiarsky tvorca písmo, typograf a grafik, ktorý ktorý výrazne ovplyvnil smerovanie typografie na konci 20. a začiatku 21. storočia.

³Arthur Eric Rowton Gill (1882–1940) bol anglický sochár, grafik a tvorca písmo.

⁴Stanislav Maršo (1910–1976) bol český grafik, typograf a tvorca písmo.

8.0.0.0 Lineárna antikva

Skupina písiem (staré označenie Groteskantikva), u ktorých sa spájajú charakteristické kresbové a tvarové znaky antikvy a groteskov, Najčastejšie sa používajú v akcidenčnej sadzbe. Kresbu môžeme charakterizovať nasledujúcimi prvkami (obr. 5):

- môžu mať značné rozdiely v tieňovaní ťahov, resp. sú bez tieňovania,
- drieky a koncové ťahy sú zreteľne rozšírené,
- serify môžu byť malé, ale i skryté (takmer neviditeľné) a majú plynulý nábeh,
- šírková proporcia nie je jednotná, najčastejšie je rovnaká.



Obr. 5. Príklady písiem lineárnej antikvy vygenerovaných v L^AT_EX-u

- **8.1.0.0 Lineárna antikva s jemnými serifmi.** Krátke serify iba opticky uzatvárajú kresbu písmových znakov, často bez tieňovania, napr. Copperplate Gothic, ITC Elan, ITC Symbol, Insignia.

- **8.2.0.0 Lineárna antikva so skrytými serifmi.** Písmové ťahy sú zakončené výrazným rozšírením (skrytými serifmi), obyčajne mierne rozdiely v tieňovaní znakov, výrazné rozdiely v šírkových proporciách, napr. Friz Quadrata, ITC Friz Quadrata, Icone, Albertus, Marsia.

- **8.3.0.0 Lineárna antikva s rozšírenými koncovými ťahmi.** Písmové ťahy sú zakončené zreteľným rozšírením (skrytými serifmi), ale menej výrazným ako skryté serify, väčšinou rozdiely v šírkových proporciách a značne kontrastné písmové ťahy, napr. *Optima*.

9.0.0.0 Kaligrafické písma

Kaligrafické písma (tiež sa nazývajú **script**) vychádzajú z historicky písaných (kaligrafických) písiem a napodobňujú medirytecké písma. Obyčajne majú veľké rozdiely v šírkach ťahov. Používajú sa v akcidenčnej sadzbe a pre titulky (obr. 6). Napr. ITC Zapf Chancery, Monotype Corsiva, Zurich Calligraphic, Park Avenue, Kuenstler Script.



Obr. 6. Príklady kaligrafických písiem vygenerovaných v L^AT_EX-u

- **9.1.0.0 Kaligrafické dynamické písmo.** Nadväzuje na písané písma zo 16. a 17. storočia, jeho forma je odvodená z písma písaného plochým perom šikmo k účiariu.

- **9.2.0.0 Kaligrafické prechodové písmo.** Nadväzuje na písané písma z konca 17. storočia, jeho forma je odvodená z písma písaného plochým perom rovnobežne k účiariu.

• **9.3.0.0 Kaligrafické statické písmo.** Nadväzuje na písané písmo z konca 18. storočia, jeho forma je odvodená z písma písaného ostro zrezaným perom, pričom rozdiely v hrúbke ťahov sa dosahujú zmenou tlaku na pero.

• **9.4.0.0 Kaligrafické písmo voľne kaligrafované.** Je odvodené z reklamných skriptov 20. storočia, jeho forma je odvodená z kaligrafie písanej plochým štetcom.

10.0.0.0 Voľne písané písmo

Písmá vychádzajú zo súčasných rukopisných skriptov s malými rozdielmi v šírke ťahov. Majú charakter písma písaného nástrojom sa širokou stopou (napr. štetcom). Šírka ťahov je len mierne diferencovaná (obr. 7). V dlhších textoch nevyzerajú dobre, preto sa používajú iba v akcidenčnej sadzbe (hlavne osobné tlačoviny, ako sú napr. vizitky, oznámenia ap.), napr. El Greco, Brody, Mistral.



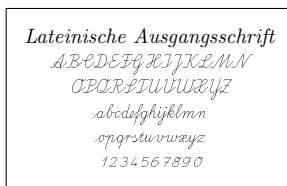
```
\documentclass{article}
\usepackage{calligra}
\usepackage[T1]{fontenc}
\usepackage[utf8]{inputenc}
\usepackage{graphicx}

\begin{document}
text
\end{document}
```



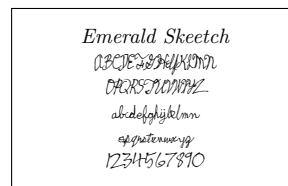
```
\documentclass{article}
\usepackage{pbsi}
\usepackage[T1]{fontenc}
\usepackage[utf8]{inputenc}

\begin{document}
{\bsifamily text}
\end{document}
```



```
\documentclass{article}
\usepackage{wela}
\usepackage[T1]{fontenc}
\usepackage[utf8]{inputenc}

\begin{document}
{\wela text}
\end{document}
```



```
\documentclass{article}
\usepackage{emerald}
\usepackage[T1]{fontenc}
\usepackage[utf8]{inputenc}

\begin{document}
{\ECFSkeetch text}
\end{document}
```

Obr. 7. Príklady voľne písaných písiem vygenerovaných v L^AT_EX-u

11.0.0.0 Lomené písmo

Nesprávne sa tiež nazývajú Švabach. Sú to písmo s výrazne lomenými ťahmi, prešli zložitým vývojom od gotiky až po 19. storočie. Lomené písmo vznikajú

ojedinele aj v súčasnosti. Šírka kresbových ťahov je značne diferencovaná, je tu výrazné tieňovanie, lomené ťahy, komplikovaná kresba najmä pri veľkých písmenách. V minulosti (najmä v nemecky hovoriacich krajinách) sa používali na sadzbu kníh, v súčasnosti sa používajú v akcidenčnej sadzbe (obr. 8), napr. Šwabach, Alte Schwabacher, Fractura, Chaucer.



Obr. 8. Príklady lomených písiem vygenerovaných v L^AT_EX-u

Podakovanie. Príspevok vznikol s príspevom grantu KEGA 011–4/2014ŽU „Experimentálna matematika – zviditeľnenie neviditeľného“ podporeného Slovenskou kultúrno-edukačnou grantovou agentúrou.

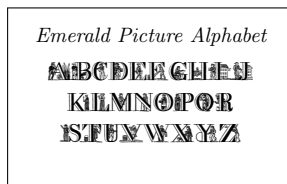
Literatúra

- [1] BRINGHURST, R.: The Elements of Typographic Style, Hartley Marks Publishers 2004, ISBN 0-88179-205-5.
- [2] PANÁK, J. – ČEPPAN, M. – DVONKA, V. – KARPINSKÝ, L. – KORDOŠ, P. – MIKULA, M. – JAKUCEWICZ, S.: *Polygrafické minimum*, Bratislava, Typoset, 2008, ISBN 978-80-970069-0-7.
- [3] ŠÍP, R.: *Typografické minimum*, Bratislava, SOU Polygrafické, Zväz polygrafie na Slovensku, 2000, ISBN 80-967598-5-X.
- [4] The L^AT_EX Font Catalogue, <https://tug.org/FontCatalogue/>.



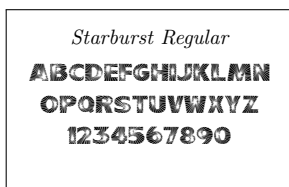
```
\documentclass{article}
\usepackage{emerald}
\usepackage[T1]{fontenc}
\usepackage[utf8]{inputenc}
```

```
\begin{document}
{\ECFMovieola text}
\end{document}
```



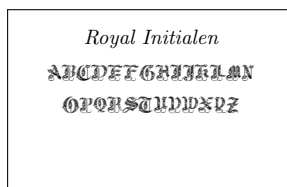
```
\documentclass{article}
\usepackage{emerald}
\usepackage[T1]{fontenc}
\usepackage[utf8]{inputenc}
```

```
\begin{document}
{\ECFPicture text}
\end{document}
```



```
\documentclass{article}
\usepackage[T1]{fontenc}
\usepackage[utf8]{inputenc}
\input Starburst.fd
\newcommand*\initfamily%
{\usefont{U}{Starburst}{xl}{n}}
```

```
\begin{document}
{\initfamily text}
\end{document}
```



```
\documentclass{article}
\usepackage[T1]{fontenc}
\usepackage[utf8]{inputenc}
\input RoyalIn.fd
\newcommand*\initfamily%
{\usefont{U}{RoyalIn}{xl}{n}}
```

```
\begin{document}
{\initfamily TEXT}
\end{document}
```

Obr. 9. Príklady zaujímavých písém vygenerovaných v L^AT_EX-u

Kontaktná adresa

RNDr. Rudolf Blaško, PhD., Katedra matematických metód a operačnej analýzy, Fakulta riadenia a informatiky, Žilinská univerzita, Univerzitná 8215/1, 010 26 Žilina, Slovensko,
E-mailová adresa: beerb@frcatel.fri.uniza.sk